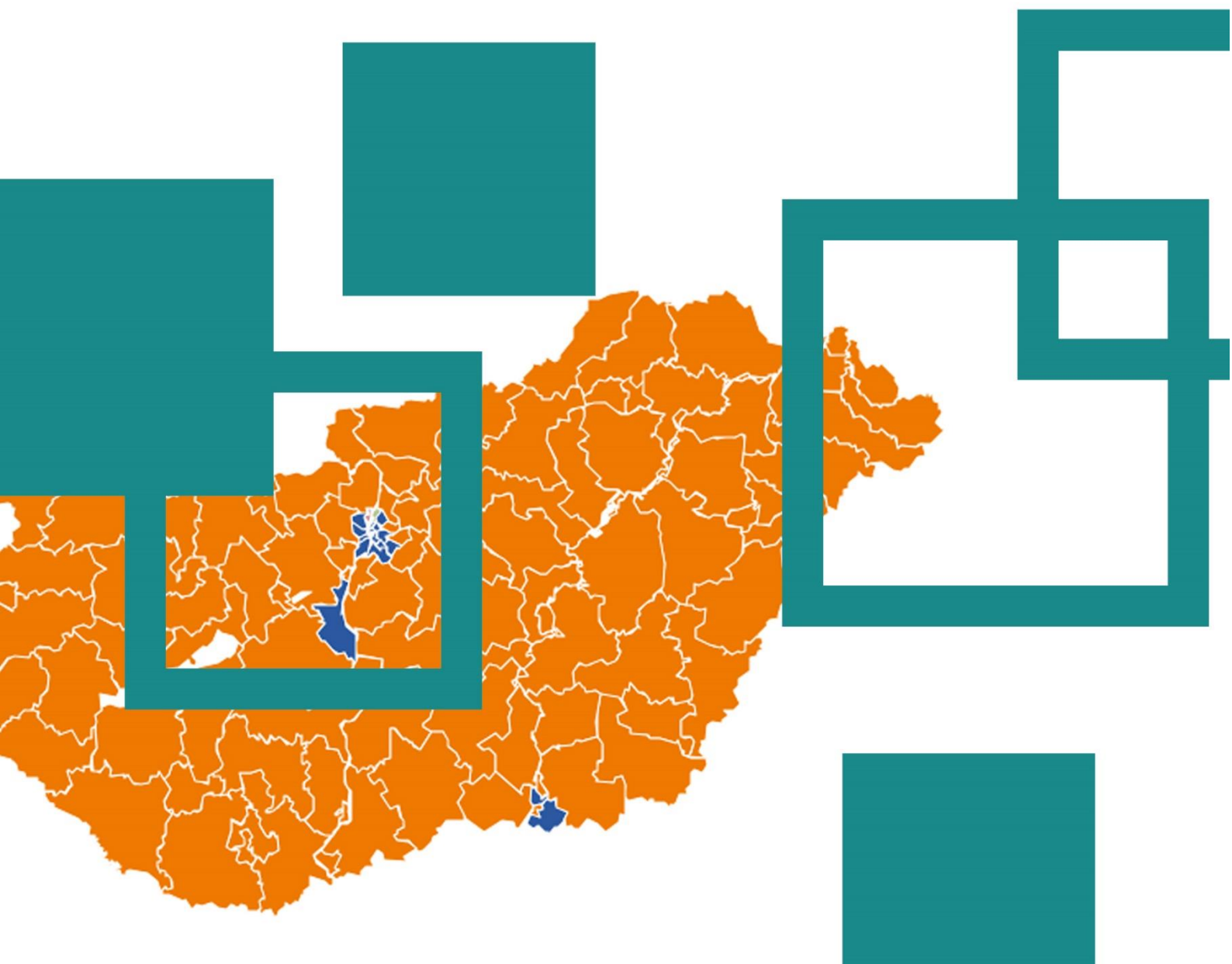


Két Magyarország

A választási erőviszonyok alakulása 2018-2022 között

A választásokat követően több elemzés rámutatott egy, a Fidesz sikere mögött meghúzódó paradoxonra: pont azokon a településeken a legsikeresebb a kormánypárt – illetve ott tudta növelni leginkább előnyét az ellenzékkel szemben – ahol a legérezhetőbb a gazdasági és társadalmi marginalizáció, és amelyek a legkevésbé érezhették magukénak az elmúlt évtized gazdasági növekedésének gyümölcseit.



Vezetői összefoglaló

A választások óta eltelt időszakban számos elemzés látott napvilágot Magyarország politikai földrajzáról, illetve arról az egyre erősödő tendenciáról, hogy a helyi politikai erőviszonyokat erősen meghatározza egy adott település társadalmi és gazdasági marginalizációja. Konkrétabban: minél inkább leszakadónak tekinthető egy magyar település, annál magasabb a kormánypárt várható támogatottsága. Ez a korábbi választások során is már fennálló összefüggés az elmúlt választási ciklus alatt csak tovább erősödött. Nem túlzás azt állítani, hogy politikai értelemben „két Magyarország” alakult ki, amely messze túlmutat a közbeszédben meghonosodott Budapest-vidék ellentétén.

Elemzésünk újabb adalékokkal szolgál az összefüggés mélyebb részleteiről és összetevőiről. Többváltozós statisztikai elemzésben vizsgáljuk, hogy a KSH településsoros adatai alapján mely változókkal hozható leginkább összefüggésbe a fideszes és az ellenzéki lista támogatottsága, illetve ezek változása az elmúlt 4 év során. A változók közül kiemelendő a település iskolázottsági szintje. Statisztikai becslésünk alapján a fideszes lista várható támogatottsága több mint 50%-kal alacsonyabb a legiskolázottabb településen a legkevésbé iskolázotthoz képest, amennyiben kiszűrjük más, a társadalmi és a gazdasági leszakadást mérő változók hatását. Ezzel párhuzamosan az ellenzéki lista több, mint 40%-kal magasabb támogatottságra számíthat a legiskolázottabb településen a legkevésbé iskolázotthoz képest. Hasonló irányú, de ennél lényegesen gyengébb összefüggést mutatunk ki az egy főre jutó átlagos SZJA adóalap, illetve a közfoglalkoztatottak arányának tekintetében. Hasonló következtetésre jutunk az elmúlt 4 évben tapasztalható elmozdulásokat vizsgálva: minél iskolázottabb egy település, annál kevésbé tudta növelni a kormánypárt a helyi támogatottságát, de minél magasabb a közfoglalkoztatottak, illetve az álláskeresők aránya, annál inkább tudott tovább erősödni a 4 évvel ezelőtti támogatottsági szinthez képest. Az ellenzék leginkább ott tudott erősödni (vagy legalábbis mérsékelni a veszteségeit), ahol relatív magas a 65 évnél idősebbek aránya.

Elemzésünk második részében szintetizáltuk a településsoros változókat, és létrehoztunk egy, az adott település gazdasági és társadalmi fejlettségét körülíró indexet. A fejlettségi index és a két politikai tábor támogatottsága közötti összefüggés igen látványos: Miközben a legfejlettebb településeken - mint pl. Budapesten, illetve Pest megye egy-egy prosperáló településen valóban kétpólusúnak tekinthető a politikai verseny (helyenként ellenzéki fölényel), úgy

a leginkább leszakadt településeken (pl. Borsod-megyében) állandósult a fideszes egyeduralom, sok helyen 90% fölötti kormánypárti listás szavazataránnyal.

Bevezetés

Jelen tanulmány a 2022-es országgyűlési választások politikai földrajzára fókuszál, azon belül is a Fidesz, illetve az ellenzéki tábor támogatottsági szintjét, illetve annak időbeli változását magyarázzuk többváltozós statisztikai modellek segítségével. Tanulmányunk elemzési egysége Magyarország települései, a zsákfalvaktól kezdve a vidéki városokon át Budapestig. Noha a politikai erőviszonyokat számos olyan nehezen mérhető tényező is befolyásolja, mint az erőforrások priorizálása a kampány során, vagy adott esetben a helyi politikusok személye és beágyazottsága, tanulmányunkban olyan strukturális okokra vezetjük vissza a településszintű választási eredményeket, amelyek direkt összefüggésben állnak Magyarország társadalmi és gazdasági fejlődésével.

A választások óta eltelt bő egy hétben sokféle szemszögből próbálták elemezni, hogy milyen összefüggésekkel magyarázhatóak az eredmények. A G7 cikksorozatban mutatta be a különböző demográfiai, gazdasági változókval lehetséges korrelációkat, pl. [minél nagyobb a jólét egy adott településen, annál alacsonyabb a Fidesz támogatottsága, a magasabb végzettséggel egy adott településen alacsonyabb Fidesz-támogatottság jár együtt, és fordítva, ahol több idős él, ott valamivel kevesebb eséllyel szavaztak listán a Fideszre](#), illetve [minél többen voltak a helyiek arányában a közfoglalkoztatottak, a Fidesz annál nagyobb eséllyel ért el jó eredményt](#). A közfoglalkoztatottak arányának hatását [hazai](#) és a klientúraépítést [külföldi kutatók](#) is vizsgálták a korábbi választások (2014, 2018, 2019) alapján, szintén arra a következtetésre jutva, hogy minél több a közmunkás az adott településen, annál többen szavaztak a Fideszre. A Választási Földrajz blog elemzői szerint a voksok alakulását, az ellenzéki szavazók eltűnését a [különböző településtípusok választási viselkedése is befolyásolta](#), noha a kormánypárt a [településhierarchia minden szintjén erősödni tudott](#).

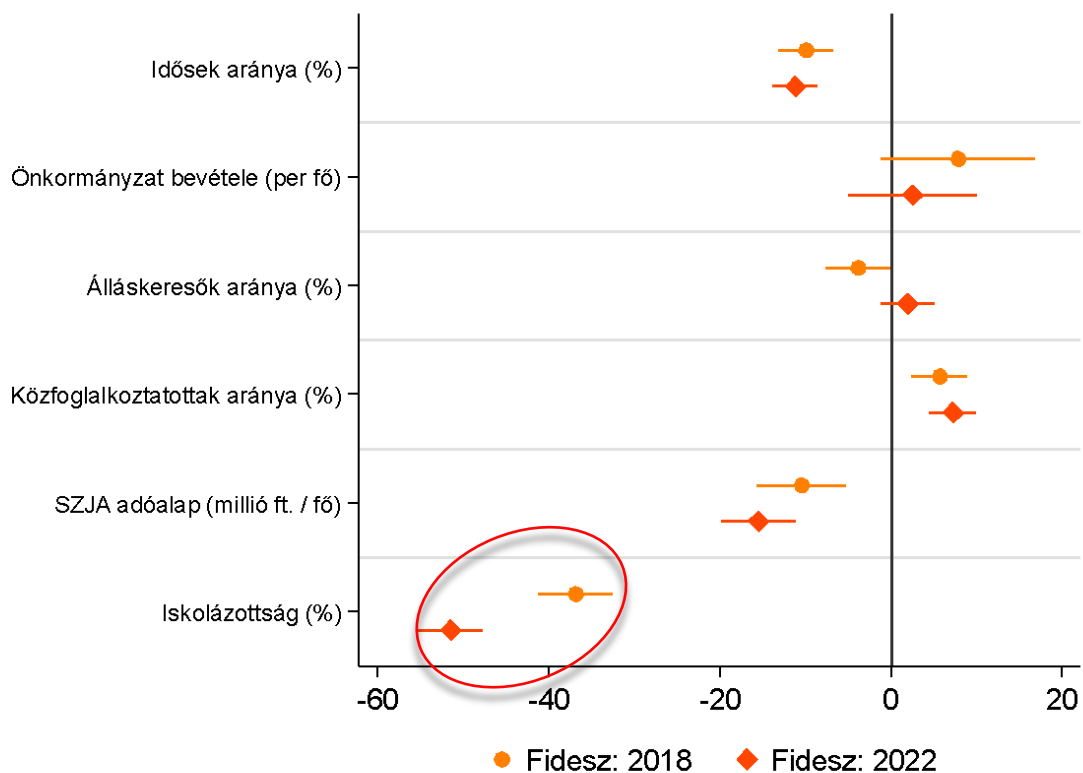
Empirikus elemzés

Részben a korábbi elemzésekre támaszkodva, tanulmányunk első részében megvizsgáljuk, hogy a településszintű adatok mennyiben jelezték előre a Fidesz- illetve az ellenzéki lista támogatottságát az idei, illetve a 2018-as parlamenti választásokon. A 2018-as választások esetén az ellenzéki lista támogatottságának megállapításához a most együttműködő 6 ellenzéki párt együttes támogatottságához hozzáadtuk az Együtt támogatottságát is. A korábban hivatkozott G7-es cikkhez hasonlóan több olyan változót vettünk figyelembe, amelyek egy adott település gazdasági és társadalmi marginalizációját, vagy adott esetben fejlettségét írják körül. Az elemzésben használt változók a következők voltak: a 65 évnél idősebbek részaránya a teljes lakosságban, a település önkormányzatának az egy főre jutó bevétele millió forintban, az álláskereső aránya a település lakosságának százalékában, a közfoglalkoztatottak részaránya a település lakosságának százalékában, a település lakosságának egy főre jutó SZJA adóalapja, és végül az iskolázottság szintje, amelyet a diplomások és a maximum 8 általános iskolát végzetek lakosaránya közötti különbséggel mértünk. A fenti változók adatait a [KSH TIMEA](#) adatbázisából töltöttük le, és a legfrissebb, 2020-as értékekre vonatkoznak. Ez alól kivételek az iskolázottsági adatok, amelyek csak a 2011-es népszámlálás alapján állnak rendelkezésre.

Fontos kiemelni, hogy a hatásokat többváltozós statisztikai módszerrel (lineáris regressziós modellel) becsültük. A több változó együttes vizsgálata azért kulcsfontosságú, mert a településszintű változók erősen korrelálnak, ezért az összefüggések külön-külön vizsgálatából szinte lehetetlen oksági viszonyra következtetni. Ha azonban több változót együttesen vizsgálunk, és ezáltal a változók hatására együttesen kontrollálunk, úgy egy becsült hatás mértéke közelebb jár az oksági viszonyhoz. A változókat 0 és 1 között standardizáltuk, azaz a legalacsonyabb értéket kapó település értéke 0, míg a legmagasabb az 1. A becsült hatások tehát úgy értelmezendők, hogy egy adott lista támogatottságának várható különbsége az ország legfejlettebb és a legkevésbé fejlett települése között egy adott változó vonatkozásában (ha amúgy a többi változó értékét állandónak tekintenénk). A fent bemutatott változókon túl a modell tartalmazza a település kategóriáját a 2020-as lélekszám alapján, Magyarország régióját, ahol az adott település található, valamint a választási részvétel százalékos arányát az adott településen. Mivel azonban ezek a változók nem képezik elemzésünk tárgyát, a hatásukat nem mutatjuk be külön.

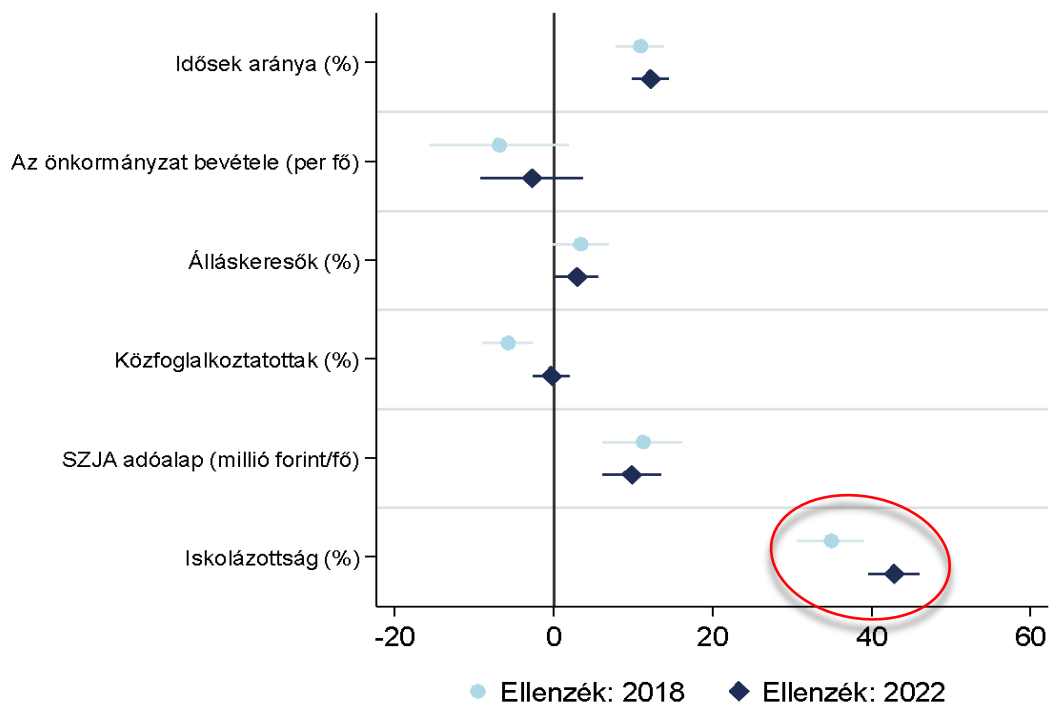
Az **1. ábra** a fent bemutatott változók hatását ábrázolja a Fidesz listás eredményére 2018-ban és 2022-ben. Noha az összefüggések nagyságrendileg nem változtak érdemben, szembeűnő, hogy az egy főre jutó SZJA adóalap, de különösen az iskolázottság negatív hatása megnőtt 2018-hoz képest. Konkrét számokban kifejezve, a legiskolázottabb és a legkevésbé iskolázott település becsült listás eredménye között több, mint 50 százalékpontra nőtt a különbség, míg 2018-ban még “csak” 38% körül volt. A többi hatás (SZJA adóalap és a legidősebb korcsoport részarány esetében negatív, a közfoglalkoztatottak részaránya esetében pedig pozitív) ehhez képest mérsékeltebb, de nem elhanyagolható. Az álláskereső aránya 2018-ban még enyhe negatív hatással bírt a Fidesz listás eredményére [a gazdasági szavazás](#) logikájának megfelelően, az ideai választásokra azonban ez a hatás eltűnt.

1. Ábra: A településszintű változók hatása a Fidesz listás eredményére 2018-ban és 2022-ben (százalékpont)*



*A körök és a rombuszok a becslés legvalószínűbb értékét (pontbecslés) mutatják, míg a körülöttük feltüntetett vízszintes vonalak a statisztikai hibahatárt (becslési bizonytalanságot) jelölik. Amennyiben ezek a vonalak nem keresztezik az X tengely 0 pontján meghúzott függőleges egyenest, úgy a becsült hatás statisztikai értelemben szignifikánsnak tekinthető.

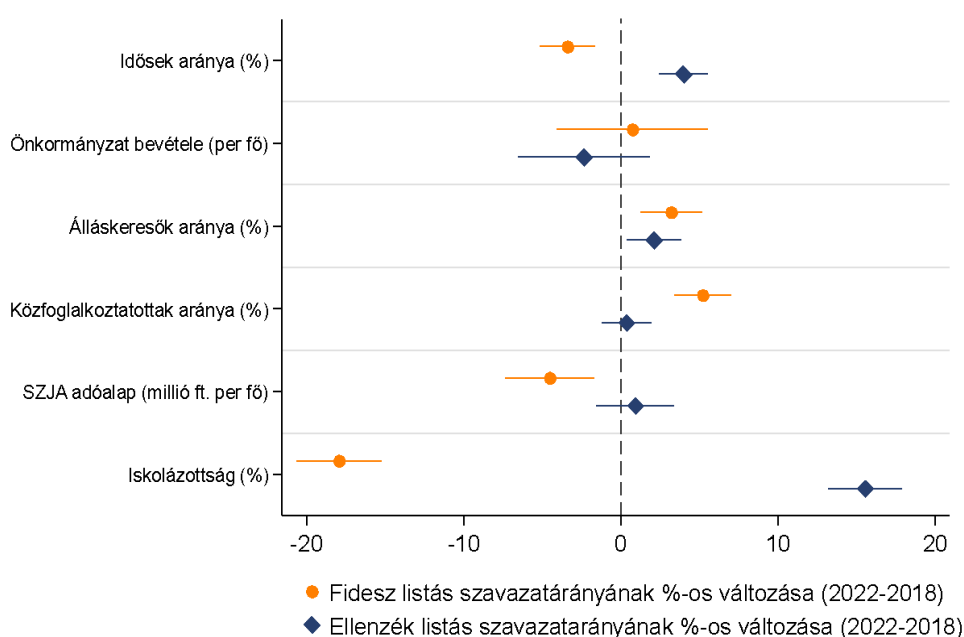
2. Ábra: Településszintű változók hatása az ellenzék listás eredményére 2018-ban és 2022-ben (százalékpont)



Az ellenzéki lista (**2. ábra**) esetében a legtöbb esetben fordított a kép. A Fideszhez hasonlóan - de fordított, pozitív előjellel - az iskolázottság rendkívül erős hatással bírt az ellenzék településszintű támogatottságára már 2018-ban is, de az idei választásokra ez a hatás 40 százalékpont fölé erősödött. Szintén pozitív hatással bír az egy főre jutó SZJA adóalap mértéke: minél jómódúbb egy település, annál többen szavaznak az ellenzékre. Ezt támasztja alá az is, hogy az öt leggazdagabb településből három helyen az összellenzéki jelöltet részesítették előnyben, ezzel az ott szavazók [szembementek a választókerületük végeredményével](#). A közfoglalkoztatottak arányának negatív hatása az ellenzék támogatottságára azonban 2018-ban volt csak tetten érhető, az idei választásokra ez a hatás megszűnt. Némileg meglepő módon, az idősek aránya pozitív hatással volt az ellenzék támogatására mindkét választás során, amely látszólag ellentmond annak a [több kutatásból ismert ténynek](#), hogy a Fidesz felülreprezentált az idősebb korcsoportokban. Ennek az összefüggésnek lehetséges magyarázata, hogy azokon a marginalizált - pl. a túlnyomórészt cigánylakta - településeken, ahol a Fidesz nagyobb támogatottságra számíthat, a várható élettartam is alacsonyabb a kilátástalan szociális körülményeknek köszönhetően, ezért arányaiban kevesebben kerülnek ki a 65 évnél idősebb korosztályból. Tehát az összefüggés nem azt jelenti, hogy az idősek kevésbé szavaznak a kormánypártra, ilyen értelemben - és ez az egész elemzésünkre vonatkozik - az eredményekből nem lehet közvetlenül következtetni

egyéni szintű választói viselkedésekre¹. Sokkal inkább jelentheti azt, hogy az idősök magas aránya egy adott település viszonylagos jólétének egyik lenyomata a sok közül. Ezzel összecseng egy [2019-es elemzés](#) is, mely szerint a Fidesz népszerűbb lett 2018-ra az idősök körében, de ahol az idősök is rájuk szavaztak, ott más korcsoportokban is jól teljesített. A legszegényebb, legkisebb arányú idős népességgel rendelkező, gyakran roma népesség által lakott településeken a Fidesz 60-100 százalékos eredményt ért el akkor.

3. Ábra: településszintű változók hatása a Fidesz-, illetve az ellenzéki lista százalékpontos változására 2018 és 2022 között (százalékpont)



A fenti eredmények részben előre vetítik azt a megállapítást is, hogy nem csak a két politikai blokk támogatottsági szintje függhet egy adott település társadalmi körülményeitől, de a támogatottság változása is az idő múlásával. Könnyen elképzelhető például, hogy amennyiben egy településen uralkodó körülmények elbillentik a politikai erőviszonyokat az egyik, vagy a másik irányba, akkor egy adott politikai narratíva dominánssá válik az ott élők körében és a mindennapos társadalmi interakciók hatására az idővel tovább nyílik a politikai olló.

¹ A választói viselkedéssel foglalkozó szakirodalomban régi téma az ún. „ökológiai tévkövetkeztetés” kritikája, mely szerint aggregált (akár településszintű) adatokból nem lehet egyéni választói viselkedésre következtetni. Illusztrációként ajánljuk ezt a [blogbejegyzést](#) a brit politikából az angolul értő olvasók számára.

Elemzésünk második része ennek a lehetőségnek keresi az empirikus alapjait: a támogatottsági szintek helyett a támogatottsági szintek változását próbálja prediktálni ugyanazon magyarázó változók segítségével, mint amiket az elemzés eddigi részében használtunk. A 3. *Ábra* bemutatja a többváltozós becslés eredményeit. Megint csak az iskolázottság emelkedik ki a változók közül: A Fidesz támogattságának becsült változása közel 20 százalékponttal elmarad a legiskolázottabb településen a legkevésbé iskolázottól, ha a többi változó hatását kiszűrjük a számításból. Ezzel szemben a többi változó hatása csekélyebb: az SZJA adóalap egy főre jutó átlagos mértéke kb. 5 százalékponttal csökkenti a fideszes listás szavazatarány várható változását, a közfoglalkoztatottak és az álláskeresők arányai meg ennél is korlátozottabb mértékben növelik azt. Az ellenzéki lista százalékos változására gyakorolt hatások még szerényebbek. Az iskolázottsági szint ugyan jelentősen, kb. 16%-kal növeli az ellenzéki lista változását, az SZJA adóalap és a közfoglalkoztatottak arányának nincs független hatása rá (az álláskeresők arányának viszont a fideszes listához hasonlóan enyhe pozitív a hatása). Érdekesség, hogy az elemzés korábbi részének megfelelően az idősek aránya a fideszes lista támogattságának változására negatív, míg az ellenzéki lista változására pozitív hatással bír. Végezetül, az önkormányzati egy főre jutó bevételek és a listás szavazatok arányának változása között nincs szignifikáns összefüggés.

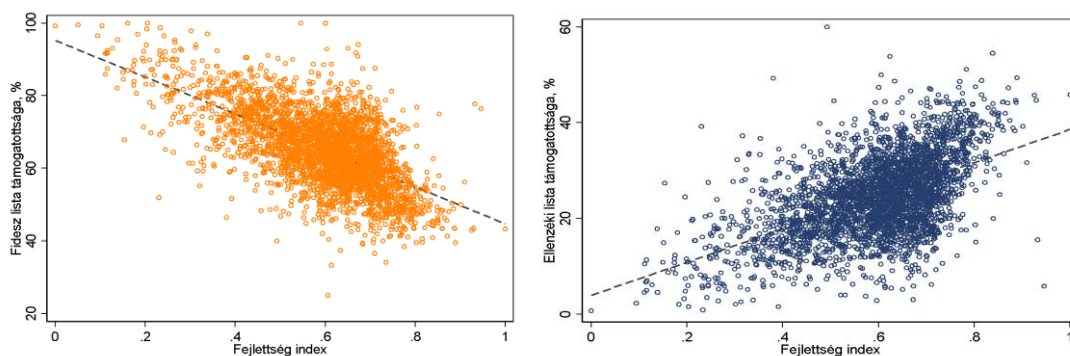
Eddigi fő tanulságként levonható, hogy egy település iskolázottsági szintje emelkedik ki a kormánypárt, illetve az ellenzék támogattságának (és annak változásának) legfőbb determinánsaként. Fontos azonban megjegyezni, hogy egy település társadalmi és gazdasági marginalizációja többdimenziós fogalom, amelyet csak több változó együttes elemzésével lehet körülírni. Elemzésünk következő részében faktor elemzéssel² aggregáltuk az eddig külön-külön vizsgált változókat, és létrehoztunk egy, az adott település marginalizációját mérő indexet. Az indexet 0 és 1 között standardizáltuk: a skálán az 1-es érték felel meg a legfejlettebb (Telki, Pest megye), és a 0-s érték a legkevésbé fejlett (Csenyéte, Borsod-Abaúj-Zemplén megye) településnek. A települések fejlettségi index szerinti eloszlása amúgy teljes mértékben megfelel korábbi ismereteinknek: A 10 legelmaradottabb településből 6 BAZ megyében található, míg a 10 legfejlettebb közül 7 Pest megyében. Budapestet, amelyet egy db. külön településként kezelünk az elemzésben a fejlettségi rangsor 14. helyén található a több, mint 3000 településből az országban.

² A faktor elemzés egy látens változót számol ki oly módon, hogy az azt körülíró változók - jelen esetben az elemzésben használt magyarázó változók összessége - korrelációs mátrixából megállapítja, hogy melyik milyen mértékben járul hozzá a látens változó értékéhez. A faktorelemzésben használt 6 változó közül az iskolázottság, az SZJA adóalap, a közfoglalkoztatottak aránya és az álláskeresők aránya közel azonos (nagy) mértékben járul hozzá, míg az idősek aránya és az önkormányzatok bevétele jóval kevésbé határozza meg a látens változó értékét.

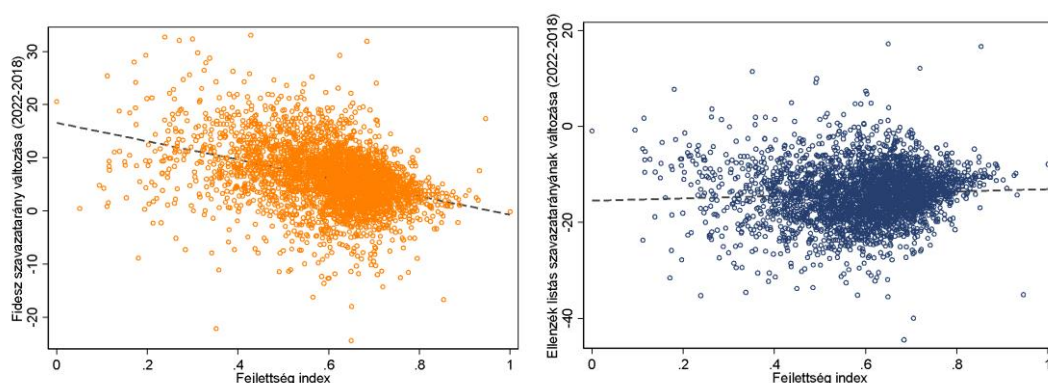
A **4. és az 5. ábra** mutatja be a fejlettségi index és a listák támogattságának, illetve azok 4 év alatti változásának összefüggését. Látható, hogy a támogatottsági szintek és a fejlettség között erősebb az összefüggés, mint a támogatottsági szintek változásának esetében. Minél fejlettebb egy település, várhatóan annál kevésbé népszerű a Fidesz az adott településen, és annál népszerűbb az ellenzék. A legfejlettebb településeken a két lista várható támogattsága közel azonos, 40% körüli, míg a leginkább marginalizált települések esetében a Fidesz egyeduralmát semmi nem veszélyezteti. Ezeken a településeken 80%, vagy akár 90% fölötti volt a Fidesz várható támogattsága, míg az ellenzék a kétszámjegyű szintet is alig érte el.

Ami a 4 éves változást illeti, inkább a Fidesz, és kevésbé az ellenzék támogattság-változásán érhető tetten a települések fejlettségének a hatása. Mindez megfelel a 3. ábra korábbi tanulságainak, ahol szintén a Fidesz esetében tapasztaltuk az egyes változók erősebb hatását.

4. Ábra: A fejlettségi index és a Fidesz, illetve az ellenzék támogattságának 2022-es szintje.



5. Ábra: A fejlettségi index és a Fidesz, illetve az ellenzék támogattságának változása 2018 és 2022 között.



Konklúzió

A közvéleménykutatásokból régóta ismert összefüggést, miszerint a Fidesz elsősorban a kevésbé iskolázott társadalmi csoportoknak köszönheti a választási sikereit, a 2022-es parlamenti választások minden eddiginél látványosabban visszaigazolták. Noha valóban az iskolázottság szintje a legmeghatározóbb mind a Fidesz, mind az ellenzék támogatottsági szintjének vonatkozásában (illetve azok változásában az elmúlt 4 év során), elemzésünk rávilágított egy tágabb, az iskolázottságon túlmutató összefüggésre: azokon a településeken a legerősebb a kormánypárt - illetve azokon a településeken tudott még tovább erősödni - ahol a legerősebb az egzisztenciális függés az államtól akár a közmunkán, akár az álláskereső számára juttatott segélyeken, vagy egyszerűen csak az anyagi nélkülözésből adódó függőségi láncokon keresztül.

Elemzésünkben létrehoztunk egy olyan kompozit indexet is, amely egy változóban igyekszik számszerűsíteni egy adott település gazdasági és társadalmi marginalizációjának (vagy adott esetben fejlettségének) mértékét. Az így létrehozott fejlettségi index és a két tábor politikai támogatottsága közötti kapcsolat egy viszonylag egyszerű képletté redukálja a magyar politikai versenyt: a relatív jómódú és fejlett településeken állandósult a bipoláris politikai erőter, a marginalizált településeken viszont egyre nyomasztóbb a fideszes egyeduralom.

Jelen elemzésünk keretein túlmutat, hogy mi lenne az ellenzék számára követendő stratégia, hogy alternatívát mutasson a marginalizált településeken élők számára. Fontos azonban leszögezni, hogy egészen addig, amíg gyökeres fordulat nem áll be Magyarország politikai térképében, nehéz elképzelni egy valóban kiélezett választási küzdelmet, vagy adott esetben kormányváltást. A választókorú társadalom többsége ugyanis jelenleg olyan településen él, ahol a *“csak a Fidesz”* több, mint kampányszlogen, és egyre inkább politikai realitás.

Készítette: 21 Kutatóközpont
Készült: 2022.04.20. Budapest
Borítókép: máramaros.ro